

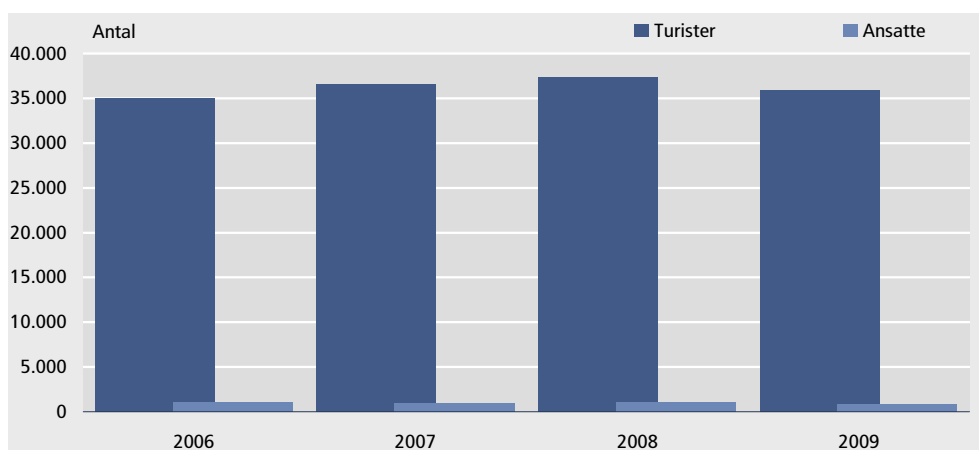
Turismen 2006-2009

Sammenfatning

Nye tal Hermed offentliggøres tallene for fly- og krydstogtpassagerstatistik. Publikationen indeholder et estimat over antal turister der har benyttet fly som transport til og ud af Grønland. Estimatet er foretaget af Grønlands Statistik ud fra flere stikprøveundersøgelser i Kastrup Lufthavn. I stikprøveundersøgelsen bliver passagererne spurgt om deres bopæl, hvor mange rejsende der er og formål med rejsen til Grønland. Disse fordelinger bruges til at estimere antallet af turister der har besøgt Grønland i perioden 2006 til 2009. Se mere i kapitel 5 for metodebeskrivelse.

Færre flypassagerturister i 2009 Antallet af estimerede turister har været stigende fra 2006 til 2008. Stigningen i perioden er på 6,6 pct., svarende til 2.324 personer. I 2009 faldt antallet af turister til 36.700 fra 38.400 i 2008. Det er et fald på knap 1.500 turister, svarende til 4 pct.

Figur 1. Antal udenlandske gæster, fordelt på turister og ansatte



Døgnforbrug Turisternes gennemsnitlige døgnforbrug pr. person steg til 610 kr. i 2008 fra 542 kr. i 2006. Stigning er på 68 kr. pr. person, svarende til 13 pct. Døgnforbruget faldt til 574 kr. i 2009. Det er et fald på 37 kr., eller 6 pct.

Tabel 1. Turisternes gennemsnitlige døgnforbrug i kroner

	2006	2007	2008	2009
Døgnforbrug	542	528	610	574

Krydstogtpassagerer Antallet af krydstogtpassagerer har været stigende i perioden 2004 til 2008. I 2009 faldt antallet af passagererne med 1.915 personer, svarende til 6,6 pct.

Tabel 2. Udviklingen i antal passagerer, 2004-2009

	2004	2005	2006	2007	2008	2009
Antal passagerer	15.654	16.446	22.051	23.506	28.891	26.976

Indholdsfortegnelse

	Sammenfatning	1
Kap. 1	Indledning	3
Kap. 2	Flypassagerstatistik 2006-2009	4
	Turister	5
	Turister efter køn og alder	6
	Turister efter landeregioner	8
	Formål med rejsen til Grønland	9
	Turisternes opholdslængde	10
	Turisternes forbrug i Grønland	11
	Turisternes evaluering af opholdet i Grønland	12
	Turisternes ønsker til et evt. nyt besøg	13
Kap. 3	Krydstogtturisme 2004-2009	14
Kap. 4	Datagrundlag og opgørelsesmetode	16
	Beregning af turister	16
	Fordeling af turister	16
	Krydstogtpassagerer	17

Kapitel 1 Indledning

Baggrundsgruppen Grønlands Statistik gennemfører hvert år turismeundersøgelsen i et samarbejde mellem Air Greenland A/S, Mittarfeqarfiit (Grønlands Lufthavnsvæsen/GLV) og Grønlands Turist- og Erhvervsråd A/S.

Definition af turisme

Turismestatistikken er baseret på den brede, internationalt anerkendte definition af turisme, der anvendes af World Tourism Organisation (WTO). Ifølge denne definition er en turist en person, der:

- bevæger sig i tid og rum udover sit sædvanlige miljø;
- ikke oppebærer løn fra det sted, som personen rejser til;
- overnatter i det pågældende land, og
- ikke opholder sig i det pågældende land i mere end et år.

WTO's definition omfatter ikke kun rejsende på ferie, men også personer, der besøger et land i forbindelse med studier eller forretning. Turister er dermed også besøgende, der gæster et land med det formål at deltage i konferencer, kursus- og studieaktiviteter. Endvidere omfatter definitionen rejsende, der ankommer med det formål at besøge venner og/eller familie.

De generelle konklusioner er baseret på estimater Datagrundlaget giver basis for generelle konklusioner om antallet og sammensætningen af de turister, der rejste med rute-fly fra Grønland i 2005. Konklusionerne er baseret på estimater. Det understreges, at estimaterne er forbundet med en vis usikkerhed og derfor skal tages med et vist forbehold. Der er redegjort nærmere for disse forbehold i *Kapitel 4 – Datagrundland og opgørelsesmetode*.

Kapitel 2 Flypassagerstatistik 2006-2009

En stikprøveundersøgelse Grønlands Statistik har siden 2008 foretaget en stikprøveundersøgelse i Kastrup Lufthavn, hvor afrejsende passagerer til Grønland bliver spurgt om følgende spørgsmål:

- Hvilke flynummer rejsende tager (Kangerlussuaq eller Narsarsuaq)
- Hvilken nationalitet de rejsende har
- Hvor mange antal rejsende der er
- Hvilke formål rejsende har

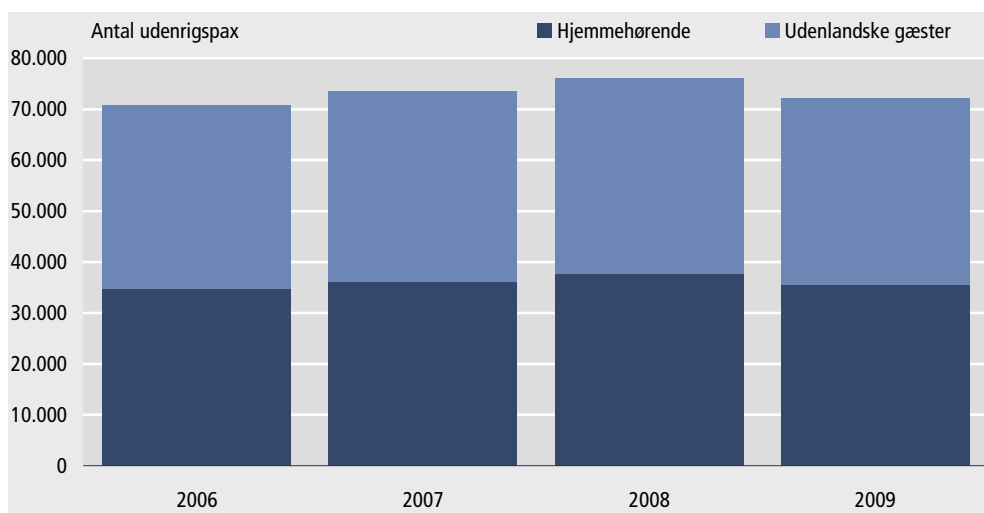
Stikprøveundersøgelsen har muliggjort at lave et kvalificeret estimat over forholdet mellem hjemmehørende og udenlandske passagerer der har betalt en lufthavnsafgift til Landskassen.

Den nye metode til estimering af antallet af turister gør, at tallene ikke kan sammenlignes med tal der tidligere er offentliggjort af Grønlands Statistik.

Se mere i *kapitel 4* omkring metoden til beregning af antallet af turister.

Fald i udenrigspax Grønlands Lufthavnsvæsen, GLV, indberetter kvartalsvise betalte lufthavnsafgifter af passagerer der rejser ud af Grønland. Disse tal kaldes for udenrigspax og er opgjort i antal afgiftsbetalinger (personer). Nedenstående figur viser en stigning i lufthavnsafgiftsbetalinger i perioden 2006 til 2008. I 2009 faldt antallet til 72.123 fra 76.068 i 2008. Det er et fald på 3.945 betalinger, svarende til 5,2 pct.

Figur 2. Antal udenrigspax i perioden 2006-2009



Anm.: Udenrigspax er et udtryk for antal betalte lufthavnsafgifter, foretaget af flyrejsende passagerer ud af Grønland.

Tabel 3. Antal udenrigspax i perioden 2006-2009

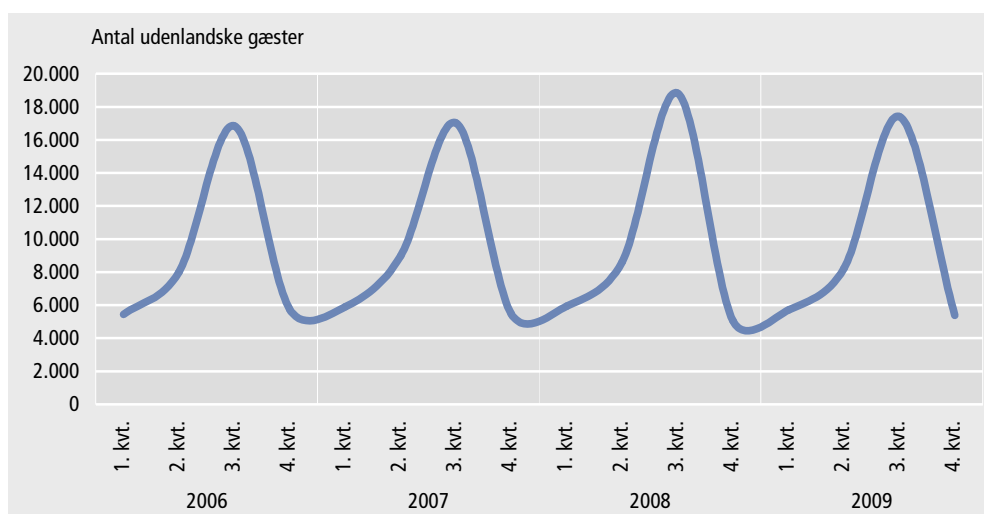
	2006	2007	2008	2009
Udenrigspax i alt	70.785	73.579	76.068	72.123
Hjemmehørende	34.768	36.192	37.636	35.412
Udenlandske gæster	36.017	37.387	38.432	36.711

Anm.: Det samlede udenrigspax er indhentet fra GLV, mens tallene for hjemmehørende og udenlandske gæster er Grønlands Statistiks egne estimater.

Flest udenlandske gæster i 3. kv. Figur 3 viser estimatet over antallet af udenlandske gæster for årene 2006, 2007, 2008 og 2009. Det største antal turister opholdt sig i Grønland i 3. kv. i perioden. Traditionelt er antallet af udenlandske gæster generelt lavere i starten af året for at

stige hen over foråret og toppe i sommermånederne. Antallet falder så igen henover efteråret og vinteren.

Figur 3. Antal udenlandske gæster i perioden 2006-2009, fordelt på kvartaler



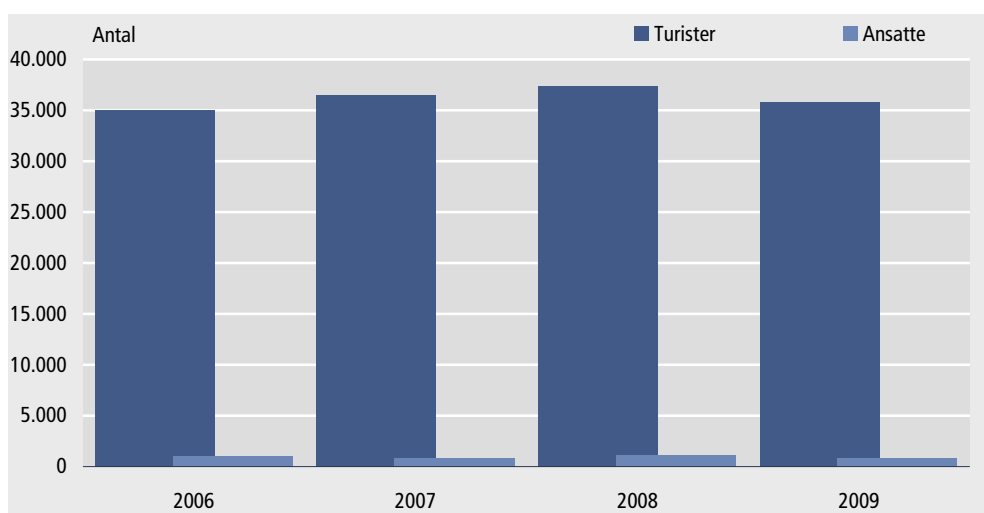
Turister

Færre turister i 2009

I figur 4 vises antallet af estimerede udenlandske gæster. Bemærk, at tallene er identiske med tallene fra figur 2 og tabel 3. Grønlands Statistik har fordelt udenlandske gæster på 'turister' og 'ansatte' ved hjælp af det spørgeskema som check-in personalet ved lufthavnene har, siden 2006, udleveret til udenlandske gæster der rejser ud af Grønland.

Det ses, at antallet af turister var stigende i perioden 2006 til 2008. I 2009 valgte 35.842 turister at besøge Grønland, hvilket er et fald i antallet i forhold til tidligere år. Antallet af turisterne faldt med 1.488 turister, svarende til 4 pct.

Figur 4. Antal udenlandske gæster, 2006-2009



Tabel 4. Antal udenlandske gæster, 2006-2009

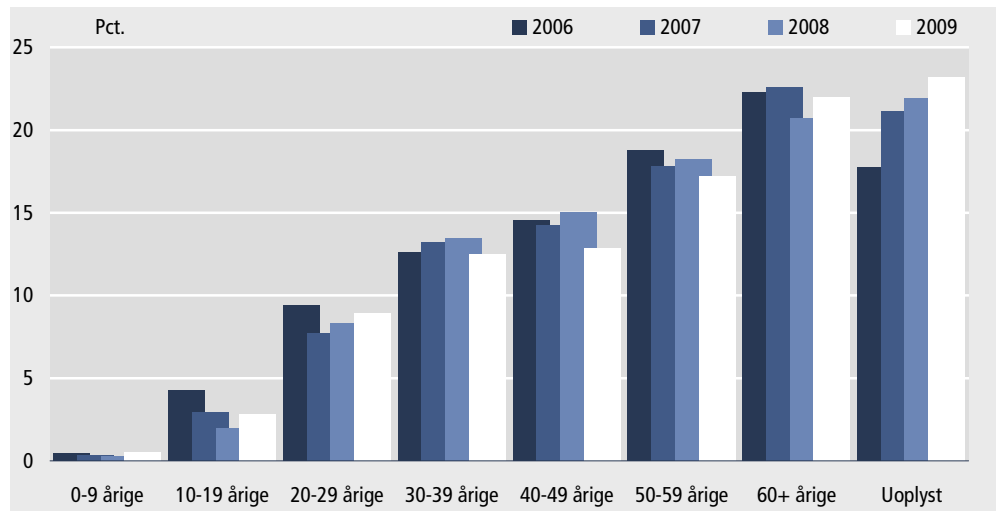
	2006	2007	2008	2009
Udenlandske gæster	36.017	37.387	38.432	36.711
Turister	35.006	36.506	37.330	35.842
Ansatte	1.011	880	1.103	868

Tallene for *Ansatte* i tabel 4, er de personer der har sagt ja til spørgsmålet om de er fast ansatte af en grønlandsk arbejdsgiver.

Turister efter køn og alder

Den aldersmæssige fordeling blandt turisterne fremgår af figur 5 og tabel 5. Af figur 5 fremgår det, at antallet af turister, der er 60 år eller derover er steget sammen med 10-19 årige og 20-29 årige. Derimod har der været relativt færre turister blandt aldersgrupperne 30-39 årige, 40-49 årige og 50-59 årige. 39,2 pct. af alle turister tilhører aldersgruppen 50 år eller derover.

Figur 5. **Turisternes fordeling på aldersgrupper i perioden 2006-2009**



Tabel 5. **Turisternes fordeling på aldersgrupper 2006-2009, i antal og procent**

	Procent				Antal			
	2006	2007	2008	2009	2006	2007	2008	2009
I alt	100,0	100,0	100,0	100,0	35.006	36.506	37.330	35.842
0-9 årige	0,5	0,3	0,3	0,5	165	123	104	180
10-19 årige	4,3	3,0	2,0	2,8	1.497	1.080	737	1.006
20-29 årige	9,4	7,7	8,3	8,9	3.283	2.808	3.116	3.192
30-39 årige	12,6	13,2	13,4	12,5	4.404	4.832	5.014	4.486
40-49 årige	14,5	14,3	15,0	12,8	5.085	5.207	5.617	4.605
50-59 årige	18,8	17,8	18,2	17,2	6.578	6.505	6.813	6.174
60+ årige	22,2	22,6	20,7	22,0	7.789	8.238	7.735	7.881
Uoplyst	17,7	21,1	21,9	23,2	6.206	7.712	8.194	8.318

I tabel 6 og 7 vises turisterne i køn.

Tabel 6. **Turisternes fordeling på køn i perioden 2006-2009**

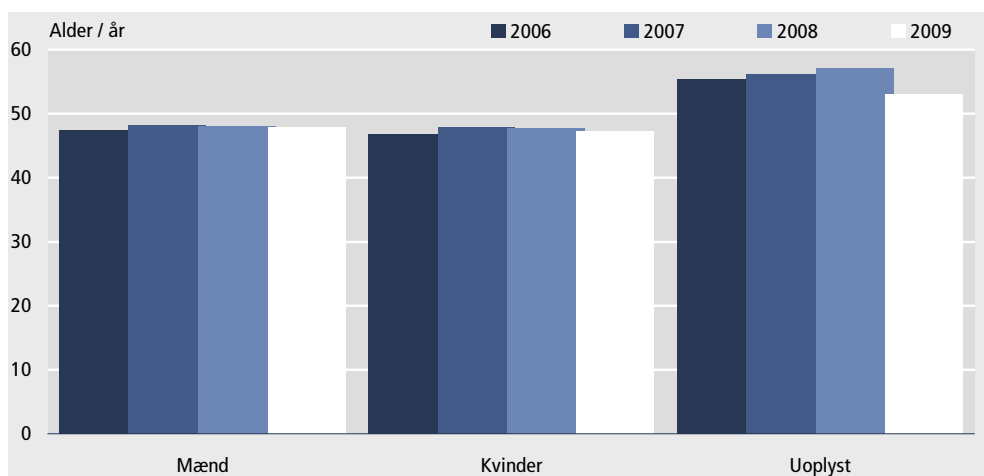
	Procent				Antal			
	2006	2007	2008	2009	2006	2007	2008	2009
I alt	100,0	100,0	100,0	100,0	35.006	36.506	37.330	35.842
Mænd	51,6	51,7	52,5	51,5	18.065	18.891	19.590	18.475
Kvinder	46,4	46,4	45,8	45,4	16.255	16.939	17.101	16.265
Uoplyst	2,0	1,9	1,7	3,1	686	677	638	1.102

Den gennemsnitlige alder blandt de kvindelige turister var på 47 år i 2009 og 48 år blandt mændene, jf. figur 6.

Tabel 7. Turister fordelt på alder og køn

		2006	2007	2008	2009	2006	2007	2008	2009
		Antal				Procent			
I alt	I alt	35.006	36.506	37.330	35.842	100,0	100,0	100,0	100,0
	Mænd	18.065	18.891	19.590	18.475	51,6	51,7	52,5	51,5
	Kvinder	16.255	16.939	17.101	16.265	46,4	46,4	45,8	45,4
	Uoplyst	686	677	638	1.102	2,0	1,9	1,7	3,1
0-9 årige	I alt	165	123	104	180	0,5	0,3	0,3	0,5
	Mænd	74	72	41	78	0,2	0,2	0,1	0,2
	Kvinder	86	52	64	96	0,2	0,1	0,2	0,3
	Uoplyst	4	0	0	6	0,0	0,0	0,0	0,0
10-19 årige	I alt	1.497	1.080	737	1.006	4,3	3,0	2,0	2,8
	Mænd	666	538	389	425	1,9	1,5	1,0	1,2
	Kvinder	819	538	348	575	2,3	1,5	0,9	1,6
	Uoplyst	12	4	0	6	0,0	0,0	0,0	0,0
20-29 årige	I alt	3.283	2.808	3.116	3.192	9,4	7,7	8,3	8,9
	Mænd	1.595	1.323	1.335	1.593	4,6	3,6	3,6	4,4
	Kvinder	1.673	1.474	1.781	1.587	4,8	4,0	4,8	4,4
	Uoplyst	16	12	0	12	0,0	0,0	0,0	0,0
30-39 årige	I alt	4.404	4.832	5.014	4.486	12,6	13,2	13,4	12,5
	Mænd	2.527	2.685	2.936	2.533	7,2	7,4	7,9	7,1
	Kvinder	1.849	2.131	2.060	1.910	5,3	5,8	5,5	5,3
	Uoplyst	27	16	17	42	0,1	0,0	0,0	0,1
40-49 årige	I alt	5.085	5.207	5.617	4.605	14,5	14,3	15,0	12,8
	Mænd	2.927	2.896	3.296	2.611	8,4	7,9	8,8	7,3
	Kvinder	2.108	2.259	2.292	1.976	6,0	6,2	6,1	5,5
	Uoplyst	51	52	29	18	0,1	0,1	0,1	0,1
50-59 årige	I alt	6.578	6.505	6.813	6.174	18,8	17,8	18,2	17,2
	Mænd	3.369	3.406	3.650	3.282	9,6	9,3	9,8	9,2
	Kvinder	3.123	3.024	3.105	2.839	8,9	8,3	8,3	7,9
	Uoplyst	86	76	58	54	0,2	0,2	0,2	0,2
60+ årige	I alt	7.789	8.238	7.735	7.881	22,2	22,6	20,7	22,0
	Mænd	4.059	4.270	3.952	4.066	11,6	11,7	10,6	11,3
	Kvinder	3.538	3.800	3.667	3.701	10,1	10,4	9,8	10,3
	Uoplyst	192	167	116	114	0,5	0,5	0,3	0,3
Uoplyst	I alt	6.206	7.712	8.194	8.318	17,7	21,1	21,9	23,2
	Mænd	2.848	3.701	3.992	3.887	8,1	10,1	10,7	10,8
	Kvinder	3.060	3.661	3.783	3.581	8,7	10,0	10,1	10,0
	Uoplyst	298	351	418	850	0,9	1,0	1,1	2,4

Figur 6. Den gennemsnitlige alder blandt turisterne fordelt på køn



Turister efter landeregioner

Turismen i Grønland har historisk været koncentreret på gæster fra et begrænset antal lande. I 2009 er de fleste turister, der har besøgt Grønland, fra *Skandinavien*. Andre store grupper af turister kommer fra *Nordeuropa i øvrigt*. I 2009 var 73,8 pct. af turisterne fra *Skandinavien*.

Tabel 5. Turisterne fordelt på fast landeregion

	2006	2007	2008	2009	2006	2007	2008	2009
	Antal				Procent			
I alt	35.006	36.506	37.330	35.842	100,0	100,0	100,0	100,0
Skandinavien	23.989	25.201	26.368	26.434	68,5	69,0	70,6	73,8
Nordeuropa i øvrigt	3.937	4.374	4.312	3.312	11,2	12,0	11,5	9,2
Syd- og Mellemeuropa	2.539	2.801	2.814	2.527	7,3	7,7	7,5	7,1
Østeuropa	247	454	424	449	0,7	1,2	1,1	1,3
Mellemøsten	47	44	75	66	0,1	0,1	0,2	0,2
Fjernøsten	878	976	998	862	2,5	2,7	2,7	2,4
Afrika	20	20	17	60	0,1	0,1	0,0	0,2
Nordamerika	1.790	2.255	1.921	1.306	5,1	6,2	5,1	3,6
Syd- og Mellemamerika	35	40	81	30	0,1	0,1	0,2	0,1
Uoplyst	1.524	343	319	796	4,4	0,9	0,9	2,2

Hvis man ser på top-10 landene (jf. tabel 6), udgør turister fra Danmark 65,8 pct. i forhold til alle turister i 2009. Turister fra Tyskland, England, Norge og USA udgør mellem 4,6 pct. og 2,5 pct. Top-10 landene udgjorde 87,3 pct. af samtlige turister i 2009.

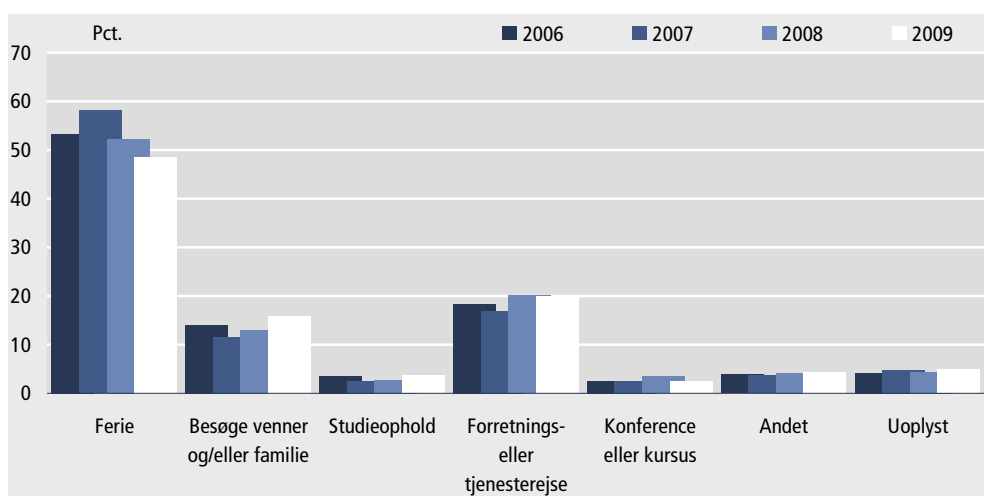
Tabel 6. **Turister fordelt på top 10 lande 2006-2009**

	2006	2007	2008	2009	2006	2007	2008	2009
	Antal				Procent			
I alt	35.006	36.506	37.330	35.842	100,0	100,0	100,0	100,0
Danmark	21.607	22.293	22.991	23.577	61,7	61,1	61,6	65,8
Tyskland	2.206	2.235	2.014	1.635	6,3	6,1	5,4	4,6
England	1.019	1.346	1.335	1.006	2,9	3,7	3,6	2,8
Norge	701	821	1.265	898	2,0	2,2	3,4	2,5
USA	1.524	1.972	1.549	892	4,4	5,4	4,2	2,5
Sverige	682	900	1.166	874	1,9	2,5	3,1	2,4
Frankrig	878	876	865	862	2,5	2,4	2,3	2,4
Spanien	353	394	633	659	1,0	1,1	1,7	1,8
Island	619	888	464	605	1,8	2,4	1,2	1,7
Canada	266	283	371	413	0,8	0,8	1,0	1,2
Øvrige lande i alt	5.152	4.498	4.677	4.420	14,7	12,3	12,5	12,3

Formål med rejsen til Grønland

I 2009 har næsten halvdelen af turisterne (48,6 pct.) været i Grønland med det formål at holde ferie. Figur 7 viser, at der har været en betydelig fald i andelen af turister der kommer til Grønland for at holde ferie fra 2007 til 2009. Der har været en stigning i antallet af turister, som har været i Grønland på familiebesøg. Samtidig har der været et mindre fald i antallet af turister, der er rejst til Grønland på grund af konference (kursus).

Figur 7. **Turisterne fordelt efter deres formål med rejsen i pct., i perioden 2006-2009**



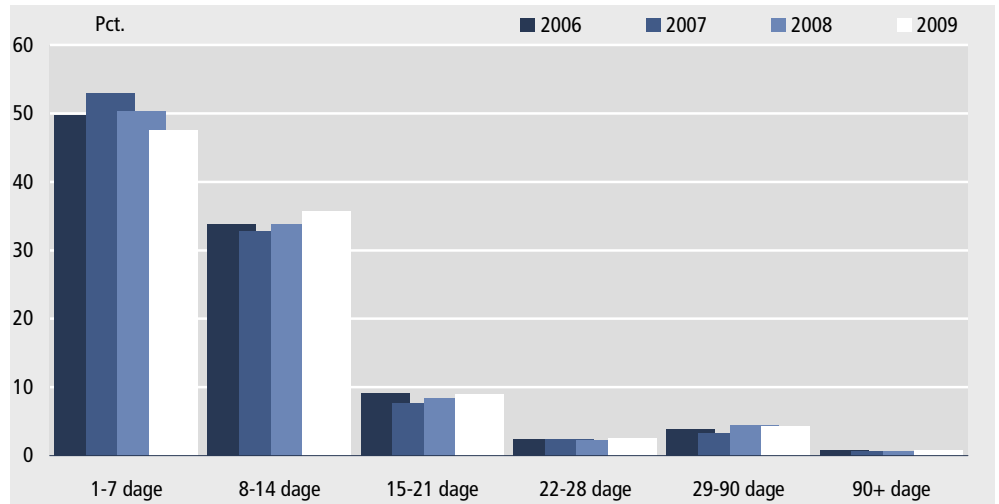
Tabel 7. **Turisterne fordelt efter deres formål med rejsen i perioden 2006-2009**

	2006	2007	2008	2009	2006	2007	2008	2009
	Antal				Procent			
I alt	35.006	36.506	37.330	35.842	100,0	100,0	100,0	100,0
Ferie	18.692	21.241	19.503	17.433	53,4	58,2	52,2	48,6
Besøge venner og/eller familie	4.909	4.207	4.851	5.695	14,0	11,5	13,0	15,9
Studieophold	1.250	904	998	1.335	3,6	2,5	2,7	3,7
Forretnings- eller tjenesterejse	6.414	6.183	7.503	7.156	18,3	16,9	20,1	20,0
Konference eller kursus	893	896	1.288	910	2,6	2,5	3,5	2,5
Andet	1.371	1.354	1.561	1.551	3,9	3,7	4,2	4,3
Uoplyst	1.477	1.721	1.625	1.761	4,2	4,7	4,4	4,9

Turisternes opholdslængde

Af figur 8 og tabel 8 fremgår det, hvor længe turisterne opholdt sig i Grønland. Over otte ud af ti turister var i Grønland i under to uger i 2009. I forhold til 2008 har der i 2009 været en stigning med hensyn til ophold mellem 8-14 dage. Opholdets længde i Grønland varierer afhængig af bl.a. årstiden og rejsens formål. Den gennemsnitlige opholdslængde for hver enkelt turist var på 10,8 dage i 2008. Opholdslængden steg i 2009 til 11,1 dage.

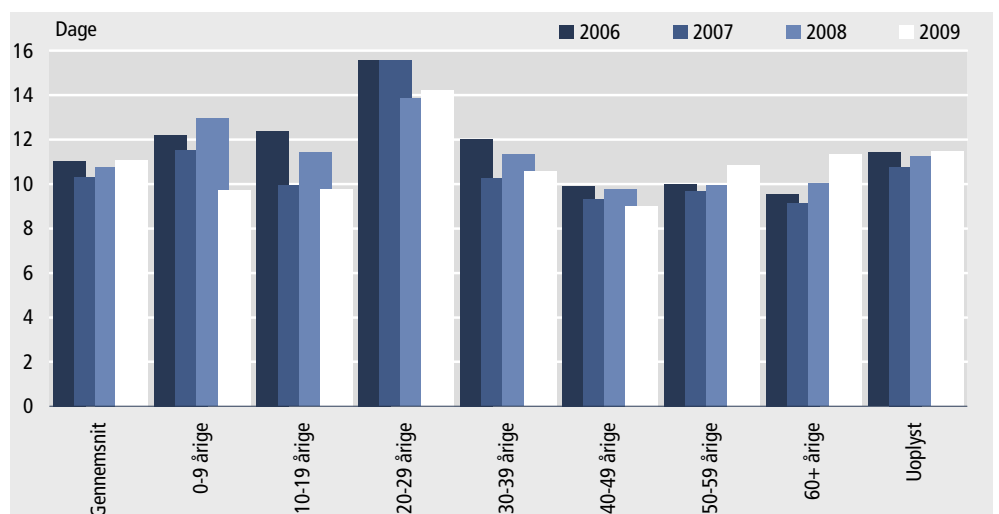
Figur 8. Turisternes fordeling efter opholdets længde



Tabel 8. Turisternes fordeling efter opholdets længde

	2006	2007	2008	2009	2006	2007	2008	2009
	Antal				Procent			
I alt	35.006	36.506	37.330	35.842	100,0	100,0	100,0	100,0
1-7 dage	17.431	19.361	18.790	17.068	49,8	53,0	50,3	47,6
8-14 dage	11.836	11.995	12.644	12.810	33,8	32,9	33,9	35,7
15-21 dage	3.201	2.801	3.168	3.222	9,1	7,7	8,5	9,0
22-28 dage	870	860	836	916	2,5	2,4	2,2	2,6
29-90 dage	1.375	1.219	1.642	1.545	3,9	3,3	4,4	4,3
90+ dage	294	271	250	281	0,8	0,7	0,7	0,8

Figur 9. Turisternes gennemsnitlige opholdslængde, fordelt på alder



Tabel 9. **Turisternes gennemsnitlige opholdslængde, fordelt på alder**

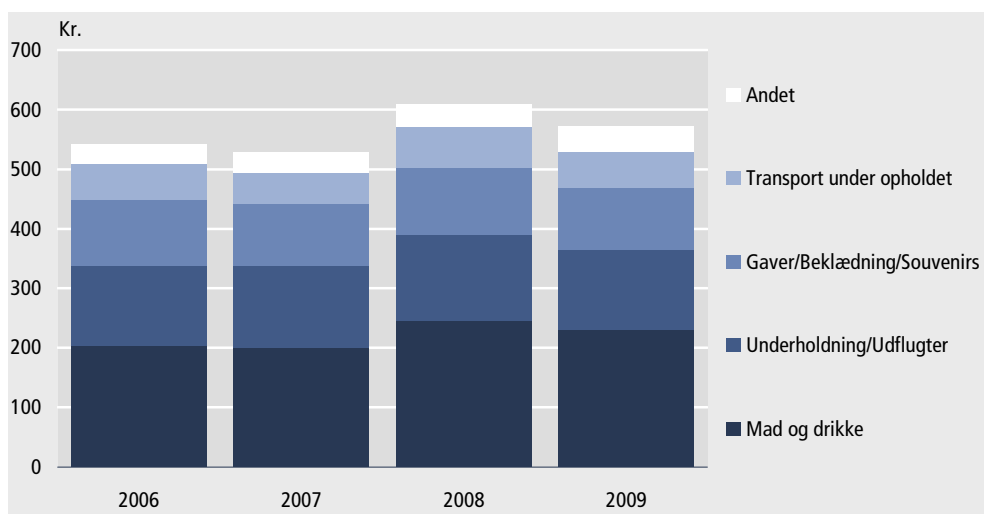
	2006	2007	2008	2009
	Dage			
Gennemsnit pr. person	11,0	10,3	10,8	11,1
0-9 årige	12,2	11,5	12,9	9,7
10-19 årige	12,4	9,9	11,4	9,8
20-29 årige	15,6	15,5	13,9	14,2
30-39 årige	12,0	10,3	11,3	10,6
40-49 årige	9,9	9,3	9,8	9,0
50-59 årige	10,0	9,7	10,0	10,8
60+ årige	9,6	9,1	10,0	11,3
Uoplyst	11,4	10,8	11,2	11,4

Turisternes forbrug i Grønland

Fra og med 2006 bedes turisterne angive et estimat over hvor meget de har brugt under opholdet, fordelt på *mad og drikke, underholdning og udflugter, gaver mv. og transport*. Det skal understreges at dette estimat ikke inkluderer udgiften til flybilletten til Grønland samt udgifter til ophold på hotel mv.

Det ses af figur 10 og tabel 10, at det gennemsnitlige døgnforbrug pr. turist i 2009, er faldet til 574 kr. fra 610 kr. i 2008.

Figur 10. **Turisternes gennemsnitlige døgnforbrug fordelt på forbrugstyper**

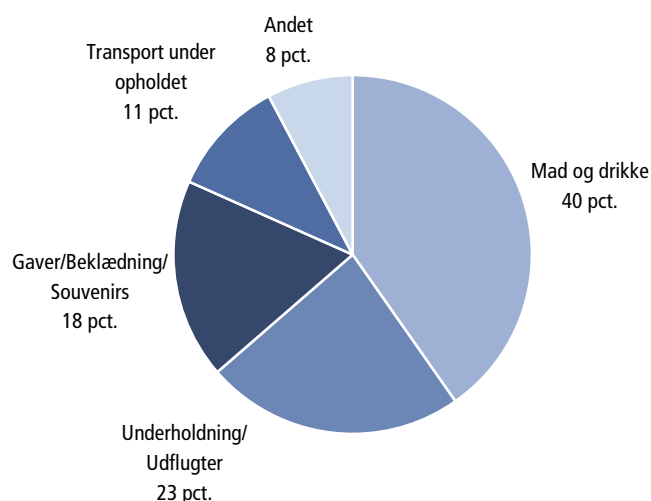


Tabel 10. **Turisternes gennemsnitlige døgnforbrug fordelt på forbrugstyper**

	2006	2007	2008	2009
	Kroner			
Døgnforbrug i alt	542	528	610	574
Mad og drikke	204	200	246	231
Underholdning/Udflugter	133	138	144	135
Gaver/Beklædning/Souvenirs	112	105	113	103
Transport under opholdet	60	52	69	62
Andet	32	34	38	44

Det ses af nedenstående figur, at turisterne, i gennemsnit, brugte 40 pct. til *mad og drikke* i 2009.

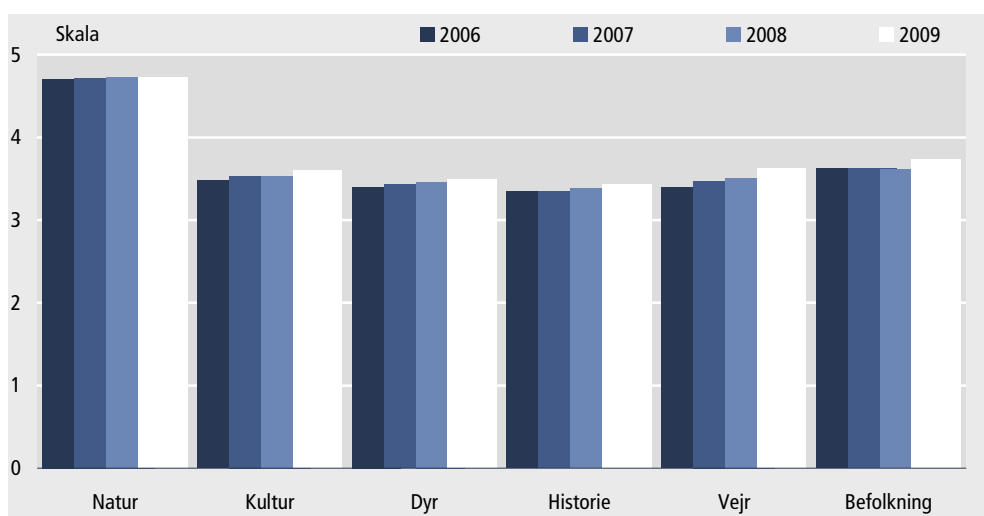
Figur 11. Turisternes døgnforbrug i 2009 fordelt på forbrugstyper



Turisternes evaluering af opholdet i Grønland

Siden 2006 er turisterne blevet bedt om at evaluere deres besøg i Grønland på en skala 1 (lavest) til 5 (højest). Turisternes evaluering er vist i nedenstående figur og tabel.

Figur 12. Turisternes evaluering af opholdet



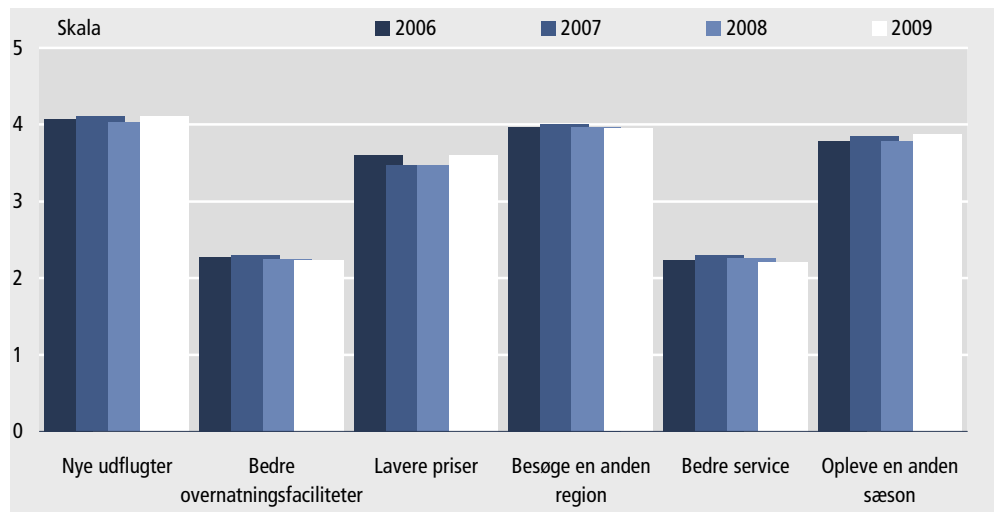
Tabel 11. Turisternes evaluering af opholdet

	2006	2007	2008	2009
Natur	4,71	4,72	4,73	4,72
Kultur	3,48	3,53	3,53	3,60
Dyr	3,40	3,43	3,46	3,49
Historie	3,35	3,35	3,38	3,43
Vejr	3,39	3,47	3,51	3,63
Befolkning	3,63	3,63	3,61	3,73

Turisternes ønsker til et evt. nyt besøg

Endelig er turisterne blevet bedt om at vurdere deres ønsker til et evt. nyt besøg til Grønland. Der ønskes primært nye udflugtsmuligheder.

Figur 13. Turisternes ønsker til et evt. nyt ophold



Tabel 12. Turisternes ønsker til et evt. nyt ophold

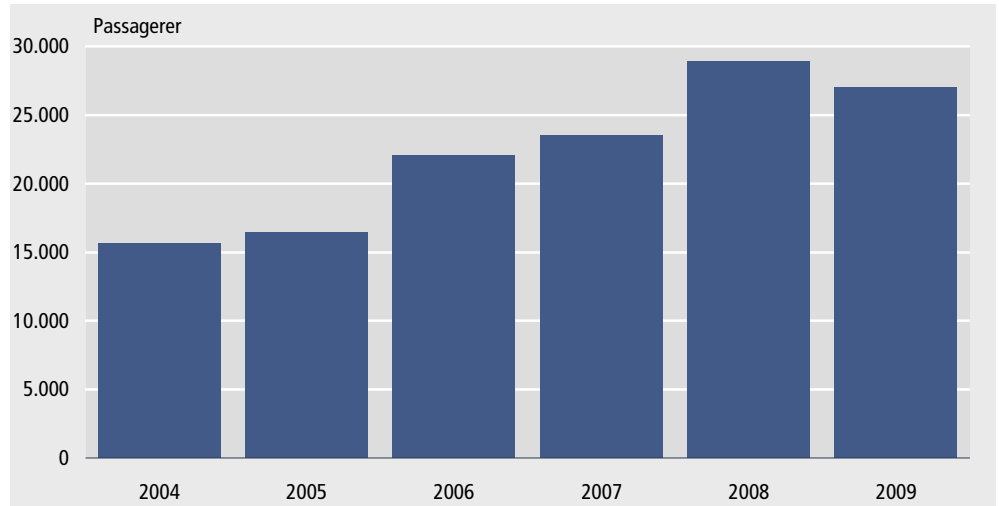
	2006	2007	2008	2009
Nye udflugter	4,07	4,11	4,03	4,11
Bedre overnatningsfaciliteter	2,27	2,30	2,25	2,24
Lavere priser	3,60	3,47	3,47	3,60
Besøge en anden region	3,97	4,00	3,97	3,95
Bedre service	2,24	2,30	2,26	2,21
Opleve en anden sæson	3,79	3,84	3,79	3,88

Kapitel 3 Krydstogtturisme 2004-2009

Færre krydstogtturister
i 2009

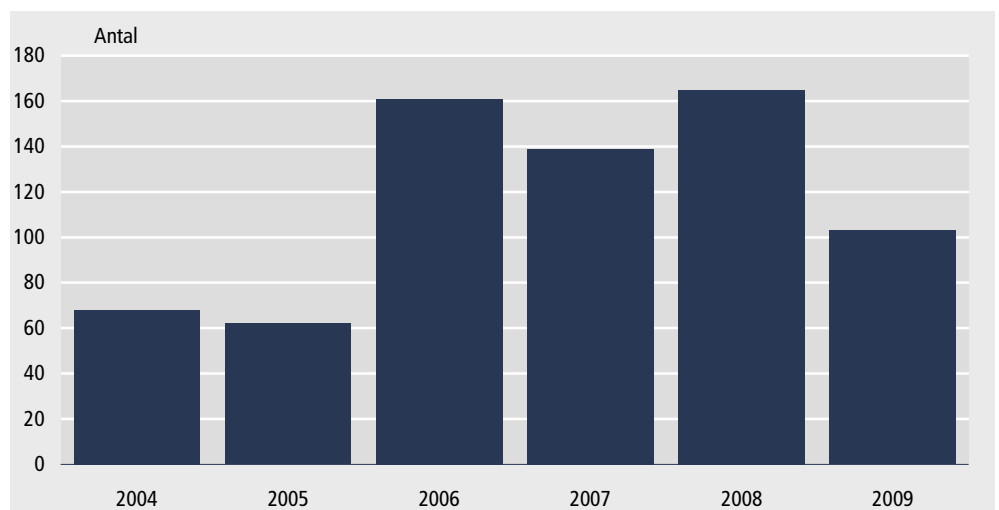
Antallet af krydstogtturister faldt i 2009 med 1.915 personer i forhold til 2008, hvor antallet af krydstogtturister var 26.976 i 2009 mod 28.891 i 2008, det svarer til et fald på 6,6 pct.

Figur 12. Antal krydstogtpassagerer i perioden 2004-2009



Udviklingen i antal anløb af krydstogtskibe har været svingende fra 2004 til 2009. I 2006 var antallet på 161 anløb mod 62 anløb i 2005. Det svarer til en stigning på 137 pct. Antallet i 2009 var på 103 anløb hvilket svarer til et fald på 36 pct. eller 58 anløb i forhold til 2006.

Figur 13. Udviklingen i antal anløb af krydstogtskibe, 2004-2009

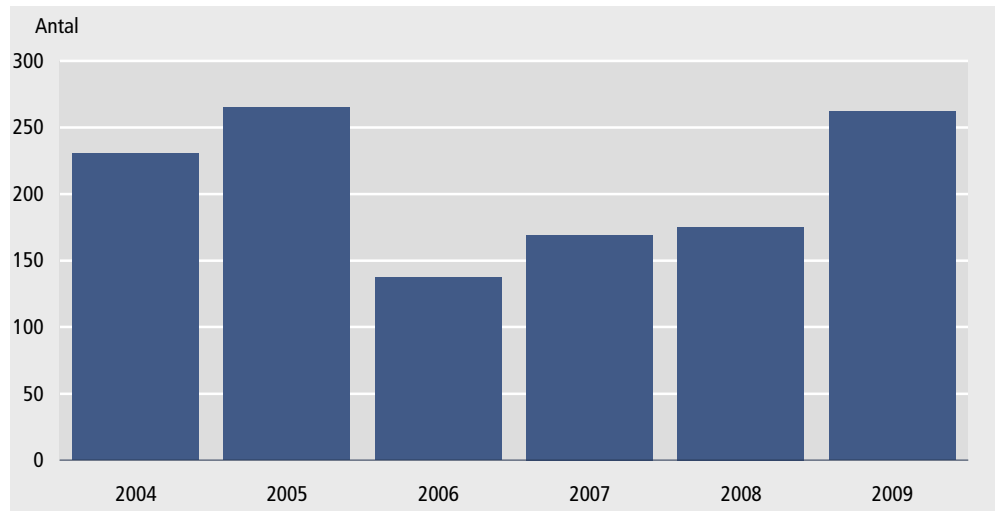


Krydstogtskibene varierer i størrelse fra de små med ca. 50 passagerer til skibe med op til 3.000 passagerer. I perioden fra 2004 til 2008 har der været en markant stigning i antallet af de helt små skibe, der typisk er ekspeditionsskibe med operationer over hele Grønland, samt en stigning i antallet af mellemstore skibe med 500-1.000 passagerer, der sejler på vestkysten. De seneste år er krydstogtskibene der kommer til Grønland blevet større og kan have mange flere passagerer ombord.

Antal gennemsnitlige passagerer pr. anløb har været stigende fra 2004 til 2005, hvor det derefter faldt med 128 passagerer i 2006. Siden hen er antal gennemsnitlige passagerer pr. anløb været stigende. Antal gennemsnitlige passagerer pr. anløb steg fra

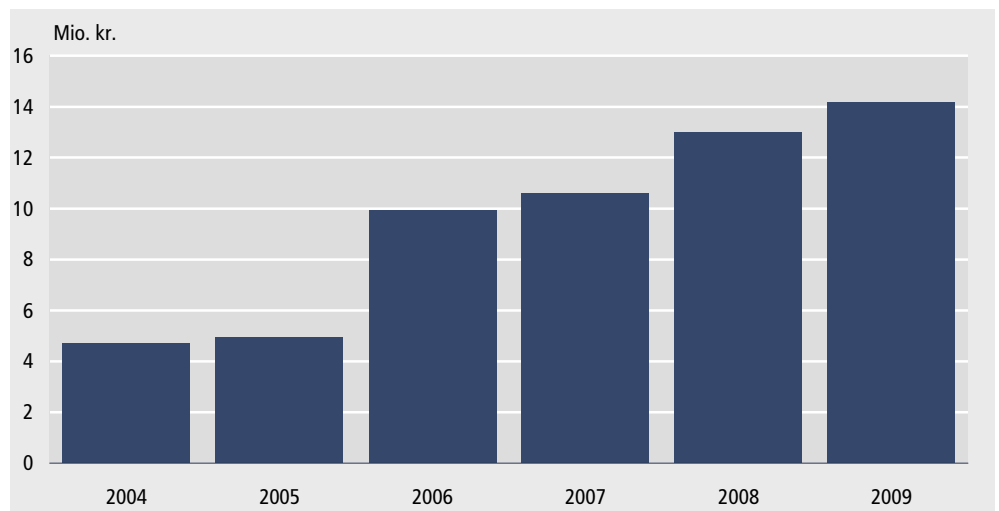
175 passagerer i 2008 til 262 passagerer i 2009. Det svarer til en stigning på 87 passagerer.

Figur 14. Antal gennemsnitlige passagerer pr. anløb



Betalt passagerafgift har været stigende gennem årene. Selvom antallet af krydstogtskibe, anløb og krydstogtpassagerer er faldet i 2009, er passagerafgiften steget fra 13 mio. kr. i 2008 til 14 mio. kr. i 2009. Det skyldes en stigning i passagerafgiften i 2009 til 525 kr. fra 450 kr. i 2008.

Figur 15. Betalt passagerafgift i perioden 2004-2009



Kapitel 4 Datagrundlag og opgørelsesmetode

I dette kapitel præsenteres de metoder som denne publikation er udarbejdet ud fra, samt de kilder, der er brugt.

Beregning af antallet af turister

Udenrigspax Grønlands Statistik indhenter kvartalsvise udenrigspaxtal fra Grønlands Lufthavnsvæsen (GLV). Disse tal er et udtryk for antal betalte lufthavnsafgifter for afrejsende personer med rutefly fra Grønland til udlandet. Tallene er ikke fordelt på herboende eller udefrakommende passagerer.

'Kastrup-undersøgelse' For at kunne undersøge fordelingen mellem herboende og udefrakommende passagerer, besluttede baggrundgruppen for turismestatistikken i 2008, at gennemføre en række stikprøveundersøgelser i Kastrup Lufthavn i forskellige sæsoner. Her blev passagererne spurgt om

1. hvilket flynummer de flyver med til Grønland (Kangerlussuaq eller Narsarsuaq),
2. hvilken nationalitet de har,
3. hvor mange rejsende der er og
4. deres formål med rejsen til Grønland.

Undersøgelsen er ligeledes gennemført i 2009 og 2010. Dermed er det muligt at estimere antallet af udefrakommende passagerer.

Fordeling af turisterne

Fordelingen af udenlandske gæster til turister og ansatte foregår ved hjælp af en spørgeskemaundersøgelse, som Grønlands Statistik gennemfører løbende. Spørgeskemaerne uddeles af Air Greenlands personale ved check-in. Personalet laver daglige optællinger over deres udleveringer af spørgeskemaer til afrejsende i hver lufthavn. Det foregår sådan, at personalet, dagen før, tæller hvor mange personer der skal rejse ud af landet. Derefter stiller de antal spørgeskemaer svarende til antal afrejsende i check-in klar til udlevering. Når alle dagens passagerer er rejst, tæller personalet hvor mange de har udleveret til afrejsende ud af Grønland. Indsamlingen foregår i opstillede indsamlingsbokse, der er placeret ved indsamlingsstederne.

Tabel 13. Svarprocenten af spørgeskemaundersøgelsen

	2006	2007	2008	2009
Udlevering	19.258	19.868	16.260	11.734
Udfyldte skemaer	9.223	9.394	6.628	6.134
<i>Svarprocent</i>	<i>47,9</i>	<i>47,3</i>	<i>40,8</i>	<i>52,3</i>

Spørgeskemaets indhold i 2009 De afrejsende passagerer med bopæl i udlandet bliver i spørgeskemaet bedt om at besvare 11 spørgsmål om deres baggrund og ophold i Grønland. Besvarelsene tilvejebringer følgende oplysninger om de rejsende:

- Afrejsemåned
- Bopæl / Land – se resultaterne på side 8 og 9.
- Om de rejsende har en grønlandsk arbejdsgiver – se resultaterne på side 5.
- Køn – se resultaterne på side 6, 7 og 8.
- Alder – se resultaterne på side 6, 7 og 8.

- Hvilke byer eller bygder de har besøgt under deres ophold i Grønland og i hvor lang tid besøget har varet for hvert sted. Se resultaterne på side 10 og 11 vedrørende opholdslængde.
- Hvilke overnatningsfaciliteter der er anvendt og i hvor lang tid.
- Formål med rejsen – se resultaterne på side 9.
- Forbrug fordelt på en række kategorier – se resultaterne på side 11 og 12.
- Evaluering af oplevelser fordelt på en række kategorier – se resultaterne på side 12.
- Ønsker til et evt. nyt besøg fordelt på en række kategorier. – se resultaterne på side 13.

Krydstogtpassagerer

Grønlands Statistik modtager årlige opgørelser over krydstogtturismen fra Skattestyrelsen. Opgørelserne indeholder oplysninger om rederiernes navne, rederiernes registreringsland, anløbshavn, anløbsdato, antal passagerer, afgift pr. passager samt anmeldt afgift.

Signatur forklaring:

- ... Oplysninger foreligger ikke
- .. Oplysninger for usikre til at angives eller diskretionshensyn
- . Tal kan efter sagens natur ikke forekomme
- 0 Mindre end halvdelen af den anvendte enhed
- Nul
- * Foreløbigt eller anslået tal

Eventuel henvendelse

Josef Kajangmat
E-mail: joka@stat.gl

Turisme 2010:2

8. oktober 2010

Grønlands Statistik
Postboks 1025 · 3900 Nuuk
Tlf.: 34 50 00 · Fax: 32 29 54
www.statgreen.gl · e-mail: stat@gh.gl

